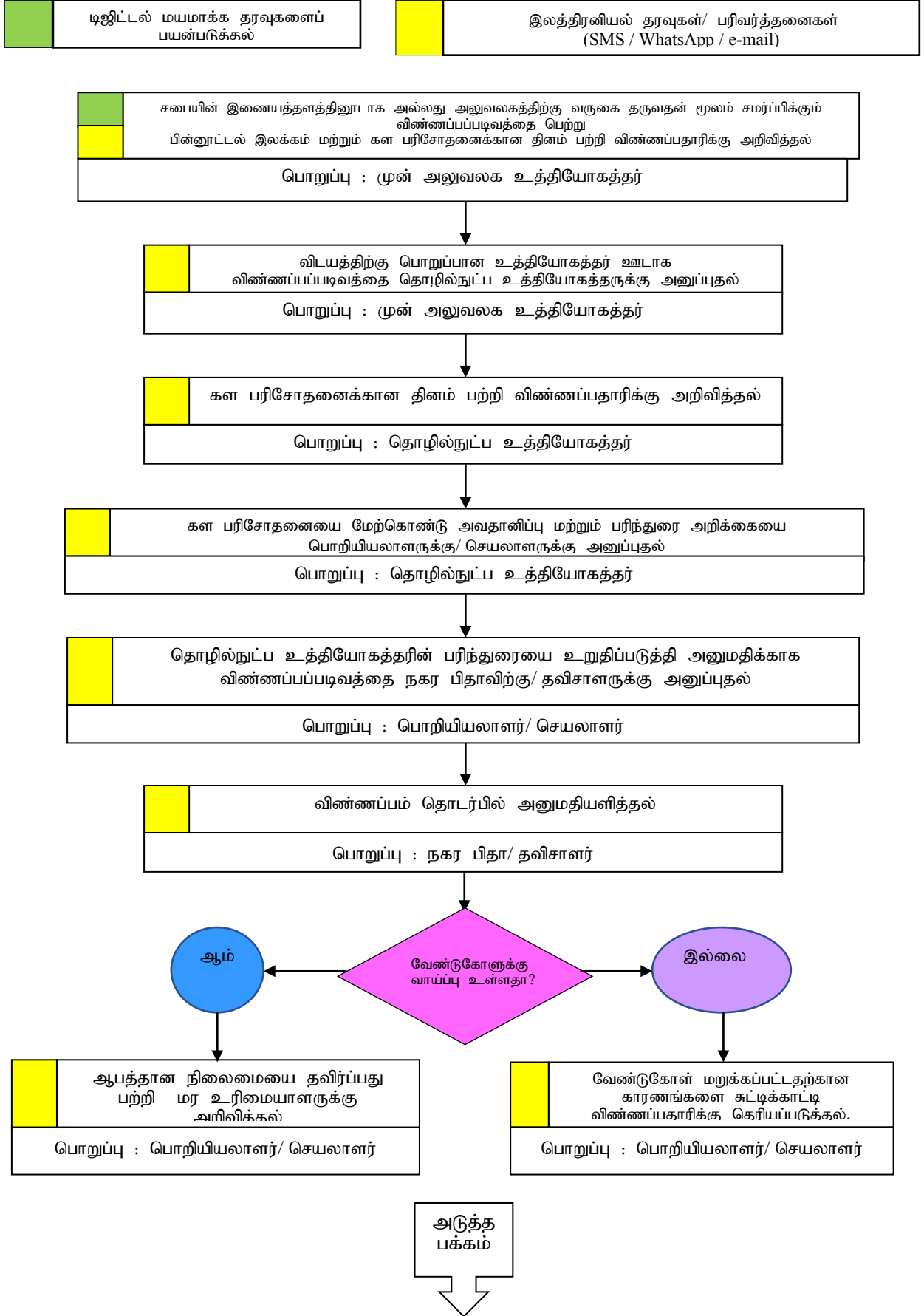
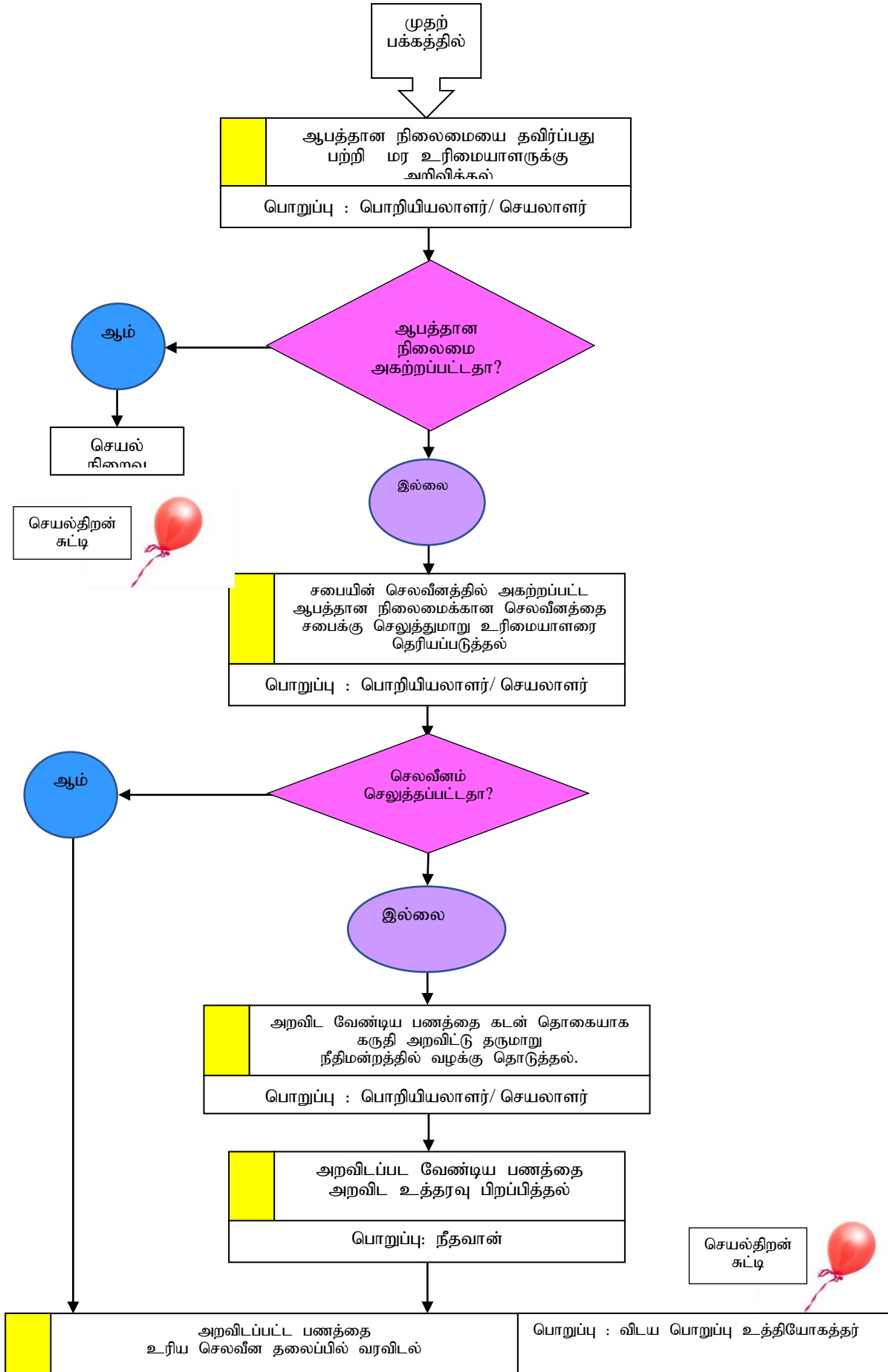


16. மரங்களினால் ஏற்படும் ஆபத்துக்களை தவிர்த்து கொள்ளல் - விளக்கப்படம்





16. மரங்களினால் ஏற்படும் ஆபத்துக்களை தவிர்த்து கொள்ளல்

01. அறிமுகம்

- (அ) உள்ளூராட்சி மன்றங்களுக்கு ஒதுக்கப்பட்டுள்ள பணிகளில் மக்களின் மகிழ்ச்சி, இடவசதி, மற்றும் நலன்புரி உள்ளிட்ட அனைத்து வசதிகளையும் பாதுகாத்தல் என்பது பிரதான காரணமாகும். இக்காரணங்களிடையே மக்கள் அச்சத்தை தவிர்த்தலும் உள்ளடக்கப்படும். குறிப்பிட்டதொரு மரமொன்றின் அல்லது அதன் பகுதியினால் மர உரிமையாளர் அல்லாத வெளி நபரொருவருக்கு ஆபத்தான நிலைமை ஏற்படக்கூடிய சந்தர்ப்பத்தில் குறித்த அச்சத்தை அகற்றுவதற்கு உள்ளூராட்சி மன்றத்தின் நிறைவேற்று தலைவருக்கு அடிப்படை சட்டத்தில் அதிகாரம் வழங்கப்பட்டுள்ளது.
- (ஆ) இது போன்ற முறைப்பாடுகள் கிடைக்கப் பெற்றுள்ள போது குறித்த மரத்தினால் அல்லது அதன் ஏதேனும் பகுதியினால் எவரேனும் நபரொருவரின் சொத்துக்கு அல்லது உயிருக்கு அச்சுறுத்தல் ஏற்பட்டுள்ளதா என பகுத்தறிவான பரிசோதனையை மேற்கொள்ளல் அத்தியாவசிய காரணமாவதோடு அவ்வாறான சந்தர்ப்பத்தில் மாத்திரம் உள்ளூராட்சி மன்றத்தின் நிறைவேற்று தலைவருக்கு சட்டத்தினால் வழங்கப்பட்டுள்ள அதிகாரத்தை பயன்படுத்தப்படுவதை உறுதிச் செய்வது முக்கியம்.
- (இ) சில நபர்களிடையே (காணி உரிமையாளர்/ கூட்டு உரிமையாளர்கள்/ குடும்பங்கள் இடையில்) காணப்படும் தனிப்பட்ட பிணக்குகளை கொண்டு இது போன்ற விண்ணப்பங்கள் உள்ளூராட்சி மன்றத்திற்கு முன்வைக்கப்படும் சந்தர்ப்பம் மற்றும் காணி உரிமை தொடர்பான வழக்கு நடவடிக்கைகள் நீதிமன்றத்தில் ஆரம்பிக்கப்பட்டுள்ள சந்தர்ப்பங்கள் காணப்படக்கூடும் என்பதால் இது தொடர்பாக கவனமாக இருத்தல் முக்கியமாகும்.
- (ஈ) முறைப்பாட்டுக்கமைய அச்சுறுத்தல் ஏற்படவுள்ளது முழு மரத்தினாலா? அல்லது அந்த மரத்தின் பகுதிகளினாலா? அல்லது காய்களின் மூலமா? என்பதை சரியாக அடையாளம் காண வேண்டியது முக்கியமாகும்.
- (உ) ஏதேனும் சந்தர்ப்பத்தில் நபரொருவரின் சொத்திற்கு அல்லது உயிருக்கு அச்சுறுத்தல் ஏற்படுத்தக்கூடிய ஏதேனும் மரமொன்றை முழுமையாக வெட்டி அகற்ற வேண்டுமென அல்லது அதன் பகுதியொன்றை வெட்டி அகற்றுவதற்கு போதுமான காரணங்கள் கண்டறிப்பட்டுள்ள சந்தர்ப்பத்தில் அம்மரத்தை வெட்டி அகற்றுவதற்கான கட்டளையை பிறப்பிக்க முன்னர் அம்மரம் 1956 ஆம் ஆண்டின் 09 ஆம் இலக்க மரங்கள் வெட்டுவதை கட்டுப்படுத்தல் சட்டத்தின் கீழ் ஏற்படுத்தப்பட்டுள்ள கட்டளைகளில் வெட்டி அகற்ற தடை செய்யப்பட்டுள்ள மரமா இல்லையா என்பதை உறுதிப்படுத்திக் கொள்வது சட்டத் தேவைப்பாடாகும்.
- (ஊ) ஏதேனும் மரத்தில் அல்லது அதன் பகுதியொன்றில் அச்சுறுத்தல் உள்ளது மர உரிமையாளருக்கா? அல்லது கூட்டு உரிமையுள்ள காணியொன்றில் உள்ள எவரேனும் கூட்டு உரிமையாளருக்கா? எனின் குறித்த அச்சுறுத்தல் நிலைமையை அகற்ற நடவடிக்கை மேற்கொள்ள வேண்டியது மர உரிமையாளர் அல்லது கூட்டு உரிமையாளர் ஆகும்.

02. சட்ட ஏற்பாடுகள்

(அ) அடிப்படை சட்டங்கள் :

- 252 வது அதிகாரமான மாநகர சபை கட்டளை சட்டத்தின் 136ஆ பிரிவு
- 252 வது அதிகாரமான நகர சபை கட்டளை சட்டத்தின் 127உ பிரிவு
- 1987 ஆம் ஆண்டின் 15ஆம் இலக்க பிரதேச சபை சட்டத்தின் 107 பிரிவு

(ஆ) வேறு சட்டங்கள்

- 1956 ஆம் ஆண்டின் 9 ஆம் இலக்க மரங்கள் வெட்டுவதை கட்டுப்படுத்தல் சட்டம்
- 1956 ஆம் ஆண்டின் 09 ஆம் இலக்க மரங்கள் வெட்டுவதை கட்டுப்படுத்தல் சட்டத்தின் கீழ் ஏற்பாடு செய்யப்பட்டுள்ள கட்டளைகள்

03 தகுதிகள்

கீழ் குறிப்பிடப்பட்டுள்ள காரணங்கள் முழுமைப்படுத்தப்பட்டுள்ள சந்தர்ப்பங்களில் குறித்த நபர் இந்த சேவையை பெற்றுக்கொள்ள தகுதியுடையவராவார்

(அ) அச்சுறுத்தலாகவுள்ள மரம் தமக்குரிய காணியில் அமைந்திருக்காத மரமாக காணப்படுதல்.

(ஆ) மரம் உரிமையாளரன்றி வேறு நபரொருவருக்கு குறித்த மரத்தின் கிளையினால், துண்டுகளினால், காய்களினால் அல்லது முழு மரத்தினால் ஆபத்தான அச்சுறுத்தல் ஏற்படக்கூடிய சந்தர்ப்பத்தை உறுதிப்படுத்திக் கொள்ள வேண்டும்.

குறிப்பு: மரம் அமைந்துள்ள இடத்தின் உரிமை, விண்ணப்பதாரியான உரிமையாளர் உள்ளிட்ட வேறு நபர்களும் கூட்டு உரிமையுள்ள காணியாகும் போது அல்லது குறித்த மரம் காணப்படும் காணியின் உரிமை தொடர்பாக நீதிமன்ற நடவடிக்கைகள் மேற்கொள்ளப்படுகின்ற சந்தர்ப்பங்களில் அல்லது காணி தொடர்பில் பிணக்குகள் காணப்படும் சந்தர்ப்பத்தில் குறித்த மரத்தினால் ஏற்படும் ஆபத்தான நிலைமை தொடர்பிலான விண்ணப்பம் உள்ளூராட்சி மன்ற நிறைவேற்று தலைவரினால் ஏற்றுக்கொள்ளப்படமாட்டாது. காணி உரிமை தொடர்பில் நீதிமன்றத்தில் வழக்கு விசாரணை இடம்பெறும் சந்தர்ப்பத்தில் இந்நிலைமையை நீதிமன்றத்திற்கு மேன்முறையீடு செய்து சலுகை பெற நடவடிக்கை மேற்கொள்ளுமாறு முறைப்பாட்டாளருக்கு அறிவிக்கப்படும்.

04. கட்டணம்

பொதுமக்கள் சுகாதாரம் தொடர்பான அதிகாரம் மற்றும் பணிகளின் கீழ் அச்சுறுத்தலை தவிர்த்தல் என்பதற்கமைய இப்பணி உள்ளூராட்சி மன்றங்களுக்கு ஒதுக்கப்பட்டுள்ளது. சுகாதாரம் மற்றும் தூய்மை தொடர்பான பணிகள் உள்ளூராட்சி மன்றங்களுக்கு வழங்கப்பட்டுள்ள பொறுப்பு என்பதால் இதற்காக கட்டணம் அறவிட வாய்ப்புகள் இல்லை.

05 சமர்ப்பிக்கப்பட வேண்டிய ஆவணங்கள்

இணைப்புகளுக்கு அமைய தயாரிக்கப்பட்ட விண்ணப்பப்படிவத்தை பூரணப்படுத்தி சமர்ப்பிக்க வேண்டும்.

06. செயல்முறை

| செயல்முறை | கால வரையறை | பொறுப்பு |
|---|--|---------------------------|
| சபையின் வலைதளத்தின் ஊடாக அல்லது அலுவலகத்திற்கு வருகை தருவதன் மூலம் சமர்ப்பிக்கும் விண்ணப்பப்படிவத்தை பெற்று மீளாய்வு இலக்கம் மற்றும் கள பரிசோதனைக்கான தினம் பற்றி விண்ணப்பதாரிக்கு அறிவித்தல் | | முன் அலுவலக உத்தியோகத்தர் |
| விடயத்திற்கு பொறுப்பான உத்தியோகத்தர் ஊடாக விண்ணப்பப் படிவத்தை தொழில்நுட்ப உத்தியோகத்தருக்கு அனுப்புதல் | விண்ணப்பப்படிவம் கிடைத்த தினத்தன்று | முன் அலுவலக உத்தியோகத்தர் |
| கள பரிசோதனைக்கு வருகைதரும் தினம் பற்றி விண்ணப்பதாரிக்கு அறிவித்தல் | விண்ணப்படிவம் தமக்கு கிடைத்த தினத்தன்று | தொழில்நுட்ப உத்தியோகத்தர் |
| கள பரிசோதனையை மேற்கொண்டு அவதானிப்புகள் மற்றும் பரிந்துரைகள் கொண்ட அறிக்கையை பொறியியலாளருக்கு/ செயலாளருக்கு அனுப்புதல் | கள பரிசோதனையை மேற்கொண்ட தினத்தன்று | தொழில்நுட்ப உத்தியோகத்தர் |
| தொழில்நுட்ப உத்தியோகத்தரின் பரிந்துரைகளை உறுதிப்படுத்தி அனுமதியை பெற்றுக்கொள்ள விண்ணப்பப்படிவத்தை நகர பிதாவிற்று/ தவிசாளருக்கு அனுப்புதல் | தொழில்நுட்ப உத்தியோகத்தரின் பரிந்துரை கிடைத்தவுடன் | பொறியியலாளர்/ செயலாளர் |

| செயல்முறை | கால வரையறை | பொறுப்பு |
|---|--|------------------------|
| கோரிக்கை தொடர்பில் அனுமதியளித்தல் | பரிந்துரை கிடைத்தவுடன் | நகர பிதா/ தவிசாளர் |
| ஆபத்தான நிலைமையை அகற்றுதல் தொடர்பில் மர உரிமையாளருக்கு அறிவித்தல். (வெட்டி அகற்ற தடை செய்யப்பட்ட மரமெனின் பிரதேச செயலாளருக்கு பிரதியுடன்) | நகர பிதாவின்/ தவிசாளரின் கட்டளை கிடைத்தவுடன் | பொறியியலாளர்/ செயலாளர் |

- குறிப்பு: 1. குறித்த உத்தரவை மேற்கொள்ள நகர பிதாவிற்கு/ தவிசாளருக்கு வழங்கப்பட்டுள்ள அதிகாரத்தை பொறியியலாளருக்கு/ செயலாளருக்கு அதிகார பகிர்ந்தளிப்பு செய்வதன் மூலம் இப் பணியின் போது ஏற்படும் தாமதத்தை தவிர்த்துக் கொள்ளலாம்.
2. மரத்தை முழுமையாக வெட்டி அகற்றுமாறு நகர பிதா/ தவிசாளர் உத்தரவு பிறப்பித்திருந்தால் மற்றும் குறித்த மரம் வெட்டி அகற்ற தடைசெய்யப்பட்ட வகையாகும் போது நகர பிதாவின்/ தவிசாளரின் உத்தரவு வழங்கப்பட்டுள்ள கடிதத்தின் பிரதியொன்று குறித்த பிரதேசத்தின் பிரதேச செயலாளரின் அறிதலுக்காக அனுப்பப்பட வேண்டும்.

07. உத்தரவிற்கமைய செயற்பட தவறினால் மேற்கொள்ள வேண்டிய செயல்முறை

| செயல்முறை | கால வரையறை | பொறுப்பு |
|---|---|------------------------|
| உத்தரவிற்கமைய செயற்படவில்லை என விண்ணப்பதாரி அறிவிக்கும் போது | | விண்ணப்பதாரி |
| சபையின் செலவீனத்தில் குறித்த உத்தரவை செயற்படுத்தல் மற்றும் இதற்காக செலவீனத்தை சபைக்கு செலுத்துமாறு உரிமையாளரை தெரியப்படுத்தல் | விண்ணப்பதாரியின் அறிக்கை கிடைத்தவுடன் | பொறியியலாளர்/ செயலாளர் |
| மர உரிமையாளர் குறித்த செலவீனத்தை செலுத்த மறுப்பாறாயின் அதனை அறவிட்டு தருமாறு நீதிமன்றத்தில் வழக்கு தொடுத்தல் | செலுத்துமாறு அறிவிக்கப்பட்ட திகதி முடிவடைந்தவுடன் | பொறியியலாளர்/ செயலாளர் |
| மர உரிமையாளரிடம் அறவிடப்பட வேண்டிய தொகையை தண்டப் பணமாக அறவிட உத்தரவிடல் | வழக்கு தினத்தன்று | நீதவான் |

..... சபை

ஆபத்தான மரம்/ மரங்களை அகற்றுவதற்கான விண்ணப்பம்

1. விண்ணப்பதாரியின் பெயர் (முதலெழுத்துடன்) :
2. தேசிய அடையாள அட்டை இல (இருப்பின்) :
3. கையடக்க தொலைபேசி இலக்கம் :
4. மின்னஞ்சல் முகவரி (இருப்பின்) :
5. முகவரி :
6. ஆபத்தான நிலைமை காணப்படும் இடத்தின் முகவரி:

(குறித்த இடத்திற்கு அண்மிக்க கூடிய வழி தொடர்பில் இவ் இணைப்பின் இறுதி பக்கத்தில் தெளிவாக குறிப்பிடவும்)

7. ஆபத்தான மரம் அமைந்துள்ள சொத்துரிமையாளரின் பெயர் (இருப்பின்):
8. ஆபத்தான மரம் தொடர்பிலான தகவல்கள்:
 - (அ) மரத்தின் வகை(அறிந்திருப்பின்):
 - (ஆ) ஆபத்து நிலைமை -
 - i. பகுதிகள் : கிளையில் / பல கிளைகளில் / துண்டில் / காய்களில்/ முழு மரத்தில் *
 - ii. ஏற்படுவது: எல்லை சுவருக்கு / வீட்டின் பகுதியொன்றுக்கு / வீட்டில் வசிப்போருக்கு/ பாதையில் செல்வோருக்கு *
9. ஆபத்தான மரம் காணப்படும் காணி தொடர்பாக நீங்கள் ஒரு பங்குதாரராக காணி பிணக்கு அல்லது காணி தொடர்பான வழக்கொன்று இருக்கின்றது இல்லை என்பது தொடர்பில்
ஆம்/ இல்லை/ தெரியாது
10. காணி தொடர்பில் வழக்கொன்று காணப்படுமாயின் நீதிமன்றம் மற்றும் வழக்கிலக்கம் (அறிந்திருப்பின்):
11. மேற்கூறிய தகவல்கள் உண்மையானதெனவும் சரியானதெனவும் உறுதிப்படுத்துகின்றேன். மரத்தினால் ஏற்படும் ஆபத்து நிலைமையை அகற்றி தருமாறு தயவுடன் கேட்டுக் கொள்கின்றேன்.

திகதி:

.....
விண்ணப்பதாரியின் கையொப்பம்

அலுவலக பயன்பாட்டிற்காக

தொழில்நுட்ப உத்தியோகத்தர்,

விடயத்திற்கு பொறுப்பான உத்தியோகத்தர் மூலம்,

பின்புறத்தில் உள்ள விண்ணப்பம் தொடர்பில் விடயங்களை ஆராய்ந்து உமது அவதானிப்புகள் மற்றும் பரிந்துரைகளை சமர்ப்பிக்கவும்.

திகதி :

.....
நகர பொறியியலாளர் / செயலாளர்

நகர பிதா/ தவிசாளர்

நகர பொறியியலாளர் / செயலாளர் ஊடாக

பின்புறத்திலுள்ள கோரிக்கை தொடர்பாக எனது அவதானிப்புகள் மற்றும் பரிந்துரைகள் பின்வருமாறு.

(அ) * கோரிக்கை தொடர்பான மரம் தமக்கே உரிய காணியில் காணப்படும் மரமாகையால் சபைக்கு இது குறித்து தொடர்புபட முடியாது.

* குறித்த மரம் காணப்படும் காணி தொடர்பில் விண்ணப்பதாரி பங்குதாரர்கள் இடையே காணி பிணக்குகள் காணப்படுகின்றது. மரம் அமைந்துள்ள காணிக்கு மாவட்ட/ நீதவான் நீதிமன்றத்தில் இலக்கத்தின் கீழ் வழக்கொன்றுள்ளது.

(ஆ) ஆபத்தான மரம் தொடர்பாக உள்ளூராட்சி மன்றத்திற்கு தலையிடக்கூடிய காரணங்கள் எதுவும் இல்லாமையால் குறித்த மரத்தினால் ஏற்படவுள்ள ஆபத்து நிலைமை தொடர்பில் எனது அவதானிப்புகள் மற்றும் பரிந்துரைகள் கீழ்வருமாறு

(இ) ஆபத்தான மரம் தொடர்பில் கள பரிசோதனையை மேற்கொண்டேன். விண்ணப்பதாரியினால் ஆபத்தான மரமென கூறப்பட்ட மரம் மற்றும் அதனை சுற்றி ஆபத்தான நிலைமை காணப்படுகின்றதா என்பது தொடர்பிலான முடிவுகளை மேற்கொள்ள உதவுமாறு குறித்த மரம் மற்றும் சுற்றுவட்டத்தில் அமைந்துள்ள சொத்துகள் மற்றும் / அல்லது பாதைகள் தொடர்பான கிடையான செங்குத்தான மாதிரி வரைப்படம் (sketch) கீழே தரப்பட்டுள்ளது.

பரிசோதனை உத்தியோகத்தருக்கான ஆலோசனை : மரம் அமைந்துள்ள இடத்திலிருந்து ஆபத்து ஏற்படவுள்ள இடத்திற்கான தூரம், மரம் எதேனும் கோணத்தில் சாய்ந்து காணப்படுமாயின் பெயர், சாய்ந்து காணப்படும் கோணத்தின் பாகை(x^0) மற்றும் மரத்தின் உயரம் ($h = \tan x^0$) என்பவற்றை குறிப்பிடவும்.

| பரிசோதனையின் போது காற்றின் திசை (அம்புக்குறியில்) | | வடக்கு திசை (அம்புக்குறியில்) |
|---|--|-------------------------------|
| <p style="text-align: center;">மரம் மற்றும் அதனை சுற்றிய நிலைகுத்து விளக்கப்படம்</p> <p style="text-align: center;">பரிசோதனை மேற்கொண்ட திகதி:</p> <p style="text-align: center;">நேரம்: மு.ப / பி.ப.</p> <p>மரம் எதேனும் கோணத்தில் சாய்ந்து காணப்படுமாயின் அக்கோணத்தின் பாகை (x^0) =⁰ மரத்தின் உயரம் - x^0</p> <p>மரத்தின் வேரிலிருந்து ஆபத்து காணப்படுகின்ற தூரம் ($h = \tan x^0$) = மீற்றர் (A)</p> <p>(மரத்தின் வேரிலிருந்து ஆபத்து காணப்படுகின்ற இடத்திற்கான பெளதீக தூரம் + (B)</p> <p>A > B = ஆபத்தானது</p> <p>B > A = ஆபத்தற்றது</p> | | |
| பரிசோதனையின் போது காற்றின் திசை (அம்புக்குறியில்) | | வடக்கு திசை (அம்புக்குறியில்) |

மரம் மற்றும் அதனை சுற்றிய கிடையான விளக்கப்படம்

(ஈ) மேற்கூறிய தகவல்களுக்கமைய எனது விதப்புரைகள் கீழ்வருமாறு (தேவையற்ற பகுதிகளை வெட்டி விடவும்)

இந்த மரம் மரமாகும்.

இந்த மரம் 1956 ஆம் ஆண்டின் 9 ஆம் இலக்க மரங்கள் வெட்டுதலை கட்டுப்படுத்தல் சட்டத்தின் கீழ் ஏற்பாடு செய்யப்பட்டுள்ள கட்டளைகளுக்கமைய வெட்டி அகற்றுவதற்கு தடைசெய்யப்பட்டுள்ள மர வகைக்கு உரித்தானது/ உரித்தற்றது

இந்த மரத்தினால் அல்லது மரத்தின் சில பகுதிகளினால் எதேனும் சொத்திற்கு அல்லது எவரேனும் நபரொருவருக்கு ஆபத்து நிலைமை இல்லை. இது தொடர்பாக விண்ணப்பதாரிக்கு அறியப்படுத்த பரிந்துரைக்கின்றேன்.

இந்த மரத்தின் கீழுள்ளவாறு ஆபத்து நிலைமைகள் காணப்படுகின்றது.

* மரத்தின் (மேற்கூறிய விளக்கப் படத்தில் சிவப்பு நிறத்தினால் சுட்டி காட்டப்பட்டுள்ள) திசைக்கு பரந்துள்ள கிளையினால்/ கிளைகளினால்

* மரத்தின் (மேற்கூறிய விளக்கப் படத்தில் சிவப்பு நிறத்தினால் சுட்டி காட்டப்பட்டுள்ள) திசைக்கு பரந்துள்ள துண்டினால்/துண்டுகளினால்

* மரத்தின் (மேற்கூறிய விளக்கப் படத்தில் சிவப்பு நிறத்தினால் சுட்டி காட்டப்பட்டுள்ள) திசையில் காய்க்கும்/ முழுமையாக மரத்தில் காய்க்கும் காய்களினால்

* மரம் சாய்ந்து காணப்படுவதனால் மரம் முறிந்து விழுவதால் /மரத்தின் காய்கள் மற்றும்/ அல்லது கிளைகள் விழுவதால்

மேற்கூறிய ஆபத்து நிலைமையை அகற்ற கீழுள்ளவாறு செயற்படுவது பொருத்தமென பரிந்துரைக்கிறேன்.

* மரத்தின் (மேற்கூறிய விளக்கப் படத்தில் சிவப்பு நிறத்தினால் சுட்டி காட்டப்பட்டுள்ள) திசைக்குரியவாறு போதுமான வலிமை கொண்ட கம்பி மூலம் கட்டுதல்

* மரத்தின் (மேற்கூறிய விளக்கப் படத்தில் சிவப்பு நிறத்தினால் சுட்டி காட்டப்பட்டுள்ள) திசைக்கு பரந்துள்ள கிளை/ கிளைகளை வெட்டி அகற்றுதல்

* மரத்தின் (மேற்கூறிய விளக்கப் படத்தில் சிவப்பு நிறத்தினால் சுட்டி காட்டப்பட்டுள்ள) திசைக்கு பரந்துள்ள துண்டு/ துண்டுகளை வெட்டி அகற்றுதல்

* மரத்தை (மேற்கூறிய விளக்கப்படத்தில் சிவப்பு நிறத்தினால் சுட்டி காட்டப்பட்டுள்ள) முழுமையாக வெட்டி அகற்றுதல்

இதற்கமைய குறித்த மரம் தொடர்பாக மேற்கூறிய பரிந்துரையில் கூறப்பட்டுள்ளவாறு செயற்படுமாறு மாநகர சபை கட்டளைச் சட்டத்தின் 136(ஆ) பிரிவின் (1) உப பிரிவில் / நகர சபை கட்டளைச் சட்டத்தின் 127(உ) பிரிவின் (1) உப பிரிவில்/ பிரதேச சபை கட்டளைச் சட்டத்தின் 107 பிரிவின் (1) உப பிரிவில் * கிடைத்துள்ள அதிகாரத்தின் கீழ் மரத்தின் உரிமையாளர் அல்லது குடியிருப்பாளருக்குப் பரிந்துரைப்பது பொருத்தம் என பரிந்துரைக்கிறேன்.

குறித்த ஆபத்தான மரம், வெட்டுவதற்கு தடைசெய்யப்பட்ட ஒரு வகை மரமாகும். ஆகையால் அவ் அறிவித்தலின் பிரதியை பிரதேச செயலாளருக்கு அனுப்புவது பொருத்தமானது என நான் மேலும் பரிந்துரைக்கிறேன்.

திகதி:

.....

தொழில்நுட்ப உத்தியோகத்தர்

நகர பிதா/ தவிசாளர்

தொழில்நுட்ப உத்தியோகத்தரின் பரிந்துரைகளை மேலும் பரிந்துரை செய்து அனுமதிக்காக முன்வைக்கின்றேன்.

திகதி:

.....

நகர பொறியியலாளர் / செயலாளர்,

மேற்கூறிய உமது பரிந்துரையை அனுமதிக்கின்றேன். குறித்த உத்தரவை ஆபத்தான மர உரிமையாளருக்கு அல்லது குடியிருப்பாளருக்கு தெரிவிப்பதற்காக அனுப்பும் கடிதத்தை எனது கையொப்பத்திற்கு முன் வைக்கவும்.

திகதி:

.....

நகர பிதா/ தவிசாளர்

விடயத்திற்கு பொறுப்பான உத்தியோகத்தர்,

மேற்கூறிய அனுமதிக்கமைய ஆபத்தான மர உரிமையாளருக்கு அனுப்ப வேண்டிய கடிதத்தை நகரபிதாவின்/தவிசாளரின் கையொப்பத்திற்கு முன்வைப்பதற்கு எனக்கு அனுப்பவும்.

திகதி:

.....

நகர பொறியியலாளர் / செயலாளர்

நகர பிதா/ தவிசாளர்,

நகர பொறியியலாளர் / செயலாளர் ஊடாக,

மேற்கூறிய உத்தரவிற்கமைய தயாரிக்கப்பட்ட கடிதத்தை தங்களது அனுமதிக்கமைய கையொப்பத்திற்காக முன்வைக்கின்றேன்.

(வேறு:))

திகதி:

.....

விடயத்திற்கு பொறுப்பான உத்தியோகத்தர்,

ஆபத்தான மரங்கள் தொடர்பாக சபைக்கு வழங்கப்பட்டுள்ள அதிகாரம், மரத்தை வெட்டி அகற்றுவது தொடர்பில் நடைமுறையிலுள்ள வேறு சட்டங்களின் விதிகள் மற்றும் விண்ணப்பதாரர் அறிந்திருக்க வேண்டிய ஏனைய காரணங்களும் விண்ணப்பதாரருக்கான ஆலோசனைகளும்

1. ஆபத்தான மரங்கள் தொடர்பாக செயற்படுவதற்கான அதிகாரம் 1987 ஆம் ஆண்டின் 15ஆம் இலக்க பிரதேச சபை சட்டத்தின் 107வது பிரிவு அல்லது 252வது அதிகாரமான மாநகர சபை கட்டளை சட்டத்தின் 136ஆம் பிரிவு அல்லது 255வது அதிகாரமான நகர சபை கட்டளை சட்டத்தின் 127உ பிரிவு மூலம் குறித்த உள்ளூராட்சி மன்ற அதிகார எல்லைக்குள் காணப்படுகின்ற எதேனும் மரத்தில் அல்லது

மரத்தின் கிளையில், துண்டில், காய்களில் அல்லது வேறேனும் ஒன்றினால் ஏதேனும் கட்டிடத்திற்கு நட்டம் ஏற்படக்கூடிய அல்லது நட்டம் ஏற்படுவதற்கான சந்தர்ப்பம் உள்ள அல்லது அந்த கட்டிடத்தின் குடியிருப்பாளருக்கு அல்லது ஏதேனும் பிரதான பாதையில் பயணிப்பவரின் பாதுகாப்பிற்கு ஆபத்தாக காணப்படும் சந்தர்ப்பத்தில் குறித்த மரத்தை அல்லது அதன் சில பகுதிகள் தொடர்பாக மேற்கொள்ள வேண்டிய மிகச் சிறந்த பயனுள்ள நடவடிக்கையை செய்வது உள்ளூராட்சி மன்றத்தின் பணியாகும்.

2. ஏதேனும் ஆபத்தான மரமொன்றை வெட்டி அகற்றுமாறு உத்தரவு பிறப்பிக்க உள்ளூராட்சி மன்றங்களுக்கு அடிப்படை சட்டங்களில் அதிகாரம் வழங்கப்பட்டிருந்தாலும், குறிப்பிட்ட சில வகைக்குரிய மரங்களை வெட்டி அகற்றுவதற்கு முன் அதற்காக பிரதேச செயலாளரிடம் முன்கூட்டியே அனுமதியை பெற்றுக்கொள்ளல் அவசியமென மற்றுமொரு சட்டத்தில் குறிப்பிடப்பட்டுள்ளது. இதன் கீழ் வெட்டி அகற்றுவதற்கு தடைசெய்யப்பட்டுள்ள மர வகைகள் (பலா, முதிரை போன்ற - வெட்டி அகற்ற தடை செய்யப்பட்டுள்ள மரங்கள் தொடர்பான தகவல்களை பிரதேச செயலாளரிடம் கேட்டறியலாம்) குறித்த வகையிலான மரத்தினால் ஆபத்தான நிலைமை காணப்படுகின்றது என உள்ளூராட்சி மன்றம் தீர்மானித்த பின்னர் இது தொடர்பாக பிரதேச செயலாளரை தெரியப்படுத்தி அவரது அனுமதியை பெற்றுக்கொள்ள வேண்டும்.

3. எவ்வாறாயினும் தமக்கே உரிய காணியினுள் ஏதேனும் மரத்தினால் தமது வீட்டிற்கு அல்லது குடியிருப்பாளர்களுக்கு ஆபத்தான நிலைமை காணப்படும் சந்தர்ப்பத்தில் சபை இது தொடர்பாக தலையிடாது என்பதை தயவுடன் அறியவும்.

4. அத்துடன் ஏதேனும் மரத்தினால் ஆபத்தான நிலைமை காணப்படும் சந்தர்ப்பத்தில் குறித்த மரம் காணப்படும் காணி பிரிக்கப்படாத காணியாக காணப்படுவதும் மரத்தின் உரிமை தொடர்பிலான பிரச்சினையான சூழ்நிலை காணப்படுமாயின் அல்லது காணி தொடர்பாக வழக்கு அல்லது பிணக்குகள் காணப்படுமாயின் இச்சந்தர்ப்பத்தில் குறித்த மரத்தின் ஆபத்து நிலைமை தொடர்பாக உள்ளூராட்சி மன்ற தீர்மானம் மாத்திரம் மேற்கொள்ளப்படும் அதேவேளை, சிவில் வழக்கின் மூலம் அல்லது மத்தியஸ்த சபை அல்லது பொலிஸ் தலையீட்டின் ஊடாக குறித்த மரம் தொடர்பான ஏனைய நடவடிக்கைகளை மேற்கொள்ளுமாறு தயவுடன் கேட்டுக்கொள்ளப்படுகின்றது.

5. ஏதேனும் காணியில் எல்லை பிரச்சினை காரணமாக அல்லது வேறு ஏதேனும் தனிப்பட்ட பிணக்குகளின் பிரதிபலனாக ஏதேனும் மரங்களினால் ஆபத்து நிலைமை காணப்படுகின்றது என மேற்கொள்ளப்படும் பொய்யாக கோரிக்கைகளை உள்ளூராட்சி மன்றத்திற்கு சமர்ப்பிக்க வேண்டாமென தயவுடன் கேட்டுக்கொள்ளப்படுகின்றது.

6. ஏதேனும் மரத்தில் ஆபத்தான நிலைமை காணப்படும் சந்தர்ப்பத்தில் மாத்திரம் உள்ளூராட்சி மன்றத்தினால் அது தொடர்பாக அறியப்படுத்தி ஆபத்தான நிலைமையை அகற்ற வேண்டிய முறைப்பற்றி குறித்த மர உரிமையாளருக்கு அல்லது மரம் அமைந்துள்ள காணியின் குடியிருப்பாளருக்கு அறிவித்தல் விடுக்கப்படும். அத்துடன் குறித்த ஆபத்தான மரம், மரங்கள் வெட்டி அகற்றுதலை கட்டுப்படுத்தல் சட்டம் மற்றும்/ அல்லது வன விலங்குகள் மற்றும் தாவரவியல் கட்டளை சட்டம் அல்லது குறித்த சட்டங்களின் கீழ் அல்லது வெட்டி அகற்றுதல் தடைசெய்யப்பட்டுள்ளதாக அறிவிக்கப்பட்டுள்ள ஏதேனும் வகையிலான மரமாகும் போது குறித்த அறிவித்தலின் பிரதிகள் பிரதேச செயலாளருக்கு அனுப்பி வைக்கப்படும். குறித்த அறிவித்தல் பிரதி விண்ணப்பதாரிக்கும் அனுப்பி வைக்கப்படுவதோடு அப் பிரதியை பிரிவிற்சூரிய கிராம உத்தியோகத்தரிடம் சமர்ப்பித்து பிரதேச செயலாளருக்கும் தெரியப்படுத்த நடவடிக்கை மேற்கொள்ளப்பட வேண்டும்.